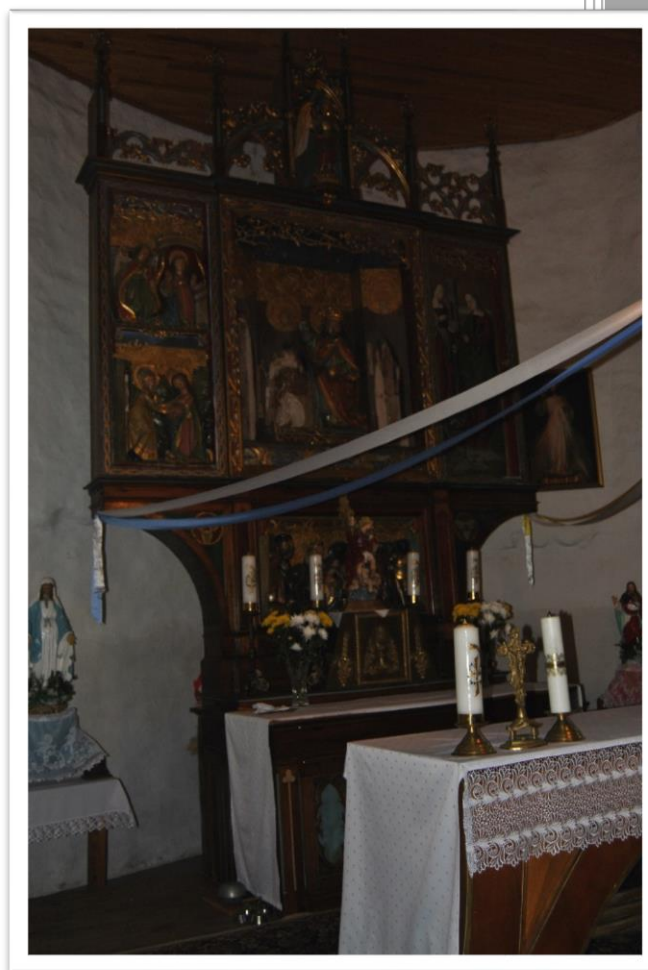


PROGRAM PRAC KONSERWATORSKICH
TRYPTYKU KORONACJI MATKI BOŻEJ
W KOŚCIELE FILIALNYM
PW. ŚW. MICHAŁA ARCHANIOŁA W POPĘSZYCACH



Dorota Biedrońska – Krowka
Kraków, listopad 2022

I. CEL I ZAKRES PRAC.

Celem prac jest pełna konserwacja techniczna i estetyczno plastyczna tryptyku z kościoła filialnego pw. Św. Michała Archanioła w Popęszycach, co przywróci bardzo dobrej klasy obiektowi zabytkowemu walory techniczne i estetyczne, możliwie zbliżone do założeń autorskich. W zakres prac wejdą badania laboratoryjne uściślające datowanie obiektu, oraz działania konserwatorskie techniczne i estetyczne przywracające dobry stan techniczny i umożliwiające dalsze trwanie obiektu w historii.

II. WSTĘPNE ROZPOZNANIE PROBLEMATYKI HISTORYCZNO – ARTYSTYCZNEJ.

Popęszyce to wieś w Polsce położona w województwie lubuskim, w powiecie nowosolskim, w gminie Nowe Miasteczko nad rzeką Biała Woda. Początki osadnictwa sięgają VII -VIII w. Funkcjonowanie grodu trwało jeszcze w IX w. Potwierdzają to badania archeologiczne prowadzone w 1875 i po 1945 r. Pierwsze wzmianki o wsi pochodzą z XIII w. Właścicielem jej był Petrus de Popasicz, uważany z protoplastę rodu rycerskiego Poppschüz. W 1331 roku wieś należała do Bronischa Von Pobsicza. W XIV w. wyodrębniły się trzy oddzielne majątki rycerskie - dolny, środkowy i górny. Taki podział trwał do 1945 r.

Kościół filialny pod wezwaniem św. Michała Archanioła, orientowany, murowany z kamienia polnego i cegły wzniesiony w XIII w. pierwsze wzmianki o kościele pochodzą z 1376 r. Pierwotnie składał się z nawy i pięciokątnego prezbiterium wzmocnionego kilkoma skarpami. Nawa nieznacznie szersza od prezbiterium. Okna ostrołukowe. Był wielokrotnie przebudowywany w XV w. dostawiono zakrystię od północy prezbiterium, w XVI-XVII w. dobudowano kruchtę, ostateczny kształt uzyskał po przebudowie w 1850, wtedy w zachodniej części dwuspadowego dachu nadbudowano drewnianą wieżę, pokrytą dachem namiotowym.. Zawieszono w niej dwa dzwony, z których starszy pochodził z 1471 roku, co może świadczyć o istnieniu obok kościoła dzwonnicy, która uległa zniszczeniu w XIX w. Oba dzwony zostały zarekwirowane w 1917 roku na potrzeby wojenne według źródeł, chociaż inne źródła podają że, wszystkie trzy dzwony zostały w czasie II wojny światowej zdjęte i znajdują się dzisiaj w miejscowości Bodenburg w Dolnej Saksonii, w kościele katolickim św. Wawrzyńca. Na początku XXI wieku wyremontowano wnętrze i elewacje, zmieniono też pokrycie dachu i zlikwidowano kamienne ogrodzenie

Tryptyk ołtarzowy Mistrza z Gościszowic, to jeden z bardzo dobrej klasy artefakt we wnętrzu kościoła. Pierwsza wzmianka o tryptyku pochodzi z wizytacji w

1676 r. Wspomniano tam o samej mensie i o istnieniu nastawy, która powróciła do kościoła w latach 1687-88. W tych latach ołtarz opisany był jako pentaptyk z dwoma parami skrzydeł, wewnątrz złożony z przedstawieniem Marii siedzącej przed Chrystusem adorowanych przez św. Jana Chrzciciela i św. Katarzynę (figury skradzione po 2008r.). W predelli Pokłon Trzech Króli i św. Michał pomiędzy św. Jerzym i Sebastianem w zwieńczeniu. Ołtarz już wtedy znajdował się w złym stanie gdyż nakazano go naprawić lub podeprzeć¹. W 1972 odczytano napis pod sceną Koronacji COMPLETUS 1910, co świadczy o przeprowadzonym wtedy gruntowym remoncie. Rozbudowanie wnętrza szafy o niszę środkową i boczne ścianki wskazują na proveniencję z kręgu pn.-zach. Śląska. Przedstawia rzeźbiarskie zbliżają tryptyk do pracowni Gościszowskiej.

W chwili obecnej ołtarz jest tryptykiem szafiastym, z przedstawieniem sceny Koronacji Matki Bożej w części środkowej (brak figury Marii), parą skrzydeł, predellą i zwieńczeniem, które zostało przekształcone w XIX w. zapewne z powodu zniszczeń. Awersy skrzydeł są dwustrefowe z przedstawieniami scen Radości Marii, rewersy jednostrefowe z obrazami. W chwili obecnej skrzydła są eksponowane tak, aby zachowane sceny były widoczne. Prawe (od widza) skrzydło eksponowane jest w rewersie z malowanymi postaciami św. Małgorzaty Antiochejskiej i św. Barbary. Lewe skrzydło eksponowane w awersie przedstawia płaskorzeźbione sceny Zwiastowania i Nawiedzenia. Awers skrzydła prawego przedstawiał kiedyś św. Jadwigę i Annę – obecnie zachowany jest tylko dolny fragment malowidła z czytelnymi atrybutami; księgą i modelem kościoła. Rewers skrzydła lewego przedstawiał sceny Ofiarowania i Bożego Narodzenia (płaskorzeźby zaginione). Całość szafy oraz skrzydła bogato dekorowane ornamentalnym motywem gałązek i owoców winorośli, wyciskanym z w zaprawie, snycerskimi ażurowymi baldachimami utworzonymi ze splecionych gałązek i liści, postument sceny głównej ze splotu laurowego. Skrzydła wspierają łuki z malowanym trójliściem w okręgu. Mensa współczesna obłożona boazerią, antepedium prawdopodobnie z czasu renowacji w 1910 r.

III. WSTĘPNE ROZPOZNANIE PROBLEMATYKI KONSERWATORSKIEJ.

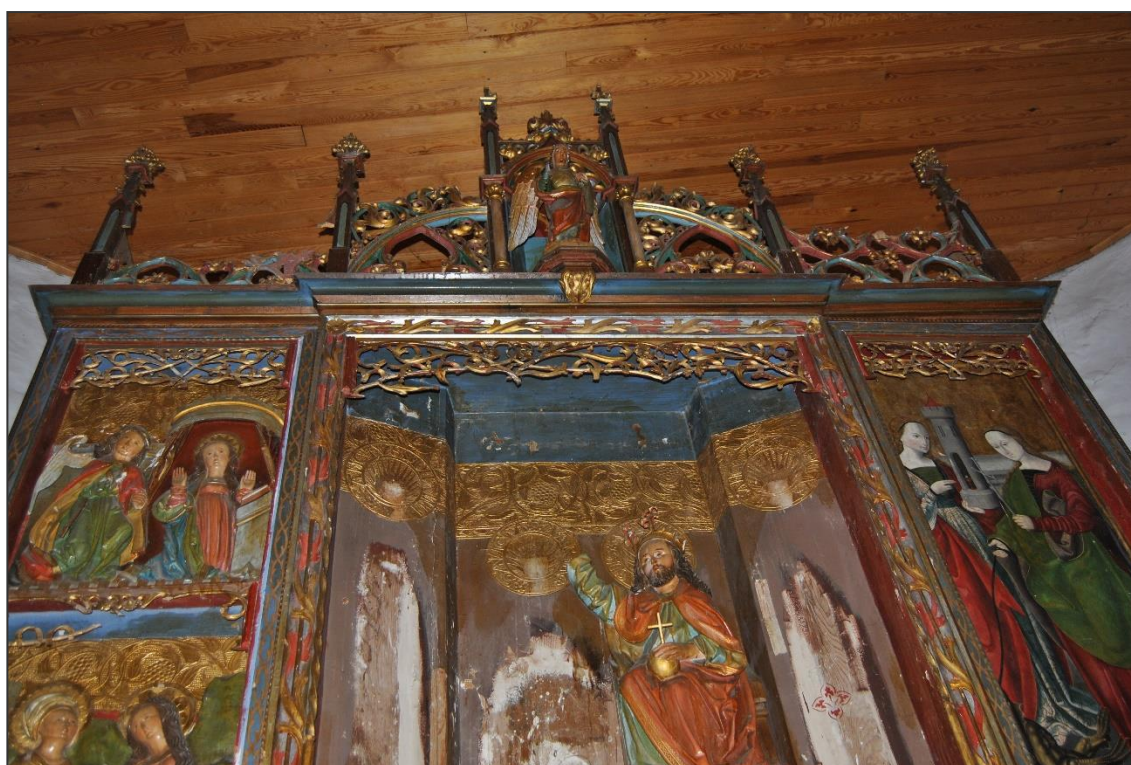
III.1. BUDOWA TECHNOLOGICZNA

Obiekt wzniesiono z drewna iglastego. Podobrazia złożono z kilku łączonych na styk desek obrabianych ręcznie, łączonych stolarsko na styk. Ramy zewnętrzne dokładane. Ażurowe dekoracje maswerkowe i snycerskie detale ozdobne cięte w drewnie miękkim, prawdopodobnie lipowym. Drewno zapewne przeklejono i pokryto zaprawa kredowo klejowa na której namalowano obrazy i dekoracje predelli i

¹ Karta inwentaryzacyjna z 23.10. 2003 r.

zwieńczenia. Obrazy malowane gładko w technice tłustej tempery z olejnymi laserunkami. W światłach zastosowano nieznaczne impasty. Impasty występują też w partii szat. Złocenia pierwotne wykonane w technice matu i poleru bolusowego z podziałem na mat i poler zgodnie z logiką budowy formy. Obecnie obiekt jest przemalowany w obrębie stolarskiej obudowy i detali snycerskich. Złocenia zmienione technologicznie mikstionowe wykonane szlakmetalem. Liternictwo inskrypcji imitujące złocenie wykonano zawieszonym w szelaku proszkiem złotopodobnym /szlakmetal lub złoto mineralne/. Na obrazach wtórne werniksy.

III.2. STAN ZACHOWANIA



Stan zachowania obiektu jest bardzo zły, zwłaszcza ze względu na nieestetyczne i nie technologiczne przekształcenia plastyczne. Stan techniczny drewna również nie jest zadowalający. Drewno struktury osłabione jest przez owadzie szkodniki drewna – widoczne liczne otwory wylotowe, zwłaszcza na elementach snycerskich. Miejscowo drewno uległo zbutwieniu w wyniku zmiennych parametrów fizykalnych w cyklu rocznym i zwiększonej okresowo wilgotności i tam jest miękkie. Zmiany te występują zwłaszcza w dolnych partiach obrazów. Tam też wyraźnie widoczne są zacieknienia zmienione kolorystycznie w wyniku żerowania organizmów plechowych. Połączenia stolarskie i konstrukcyjne osłabione – zauważalne są rozspojenia na łączeniach i przesunięcia elementów składowych ram. Występują pęknięcia drewna z przesunięciami.

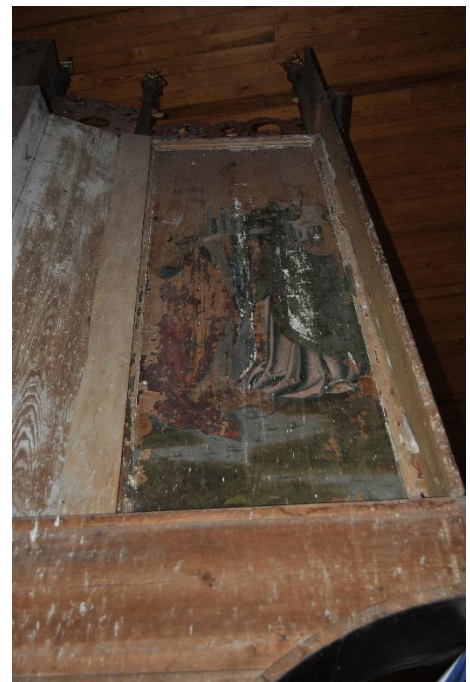
Zaprawa wraz z leżącymi na niej warstwami w wielu miejscach spękana, spęcherzona i odspojona od drewna. Liczne są także ubytki zaprawy do drewna. W wielu miejscach krawędzie ubytków są uniesione, zdaszkowane. Występują też spęcherzenia w miejscach, gdzie doszło do rozkładu spoiwa i przklejenia. Miejscowo zaprawy są spudrowane, zwłaszcza w obrębie inwazji saprofitów i ubytków. Spudrowania zaprawy występują głównie na awersach skrzydeł. Pod złoceniami zaprawę pokrywa charakterystyczna siateczka drobnych spękań. Brak fragmentów dekoracji snycerskiej i rzeźbiarskiej oraz całych rzeźb i płaskorzeźb.

Złocenia przetarte do warstw spodnich złocen, zapraw i drewna. Miejscowo szerniały w wyniku zmian kolorystycznych olejnego spoiwa wtórnego. Wytarte pulmenty odsłaniają zabrudzone zaprawy. Wtórne złocenia kładziono bez uzupełnienia zapraw, przez co powierzchnia ram jest liszajowata.

Obiekt był wielokrotnie restaurowany. W czasie przeprowadzonych zabiegów cała powierzchnia warstwy polichromii została przemalowana. Warstwa przemalowań jest dość gruba, ale nie maskuje ubytków warstw spodnich. Całość złocen olejnych prawdopodobnie została zabezpieczona warstwą szelaku. Miejscami wszystkie warstwy kruszą się i odpadają tworząc ubytki sięgające drewna lub zapraw. Na krawędziach profili widoczne przetarcia złocen i srebrzeń do pulmentu. Bardzo niestarannie malowane ornamenty zwłaszcza gzymsu koronującego podkreślają nieudolność wykonawcy.

Obrazy na rewersach są w złym stanie zachowania. Nieco lepszy stan wykazuje przedstawienie św. Barbary i Małgorzaty, Drugie przedstawienie w chwili obecnej jest mało czytelne. Werniksy są ośleplę, przebielone i pożółkłe. Warstwa malarska z licznymi uzupełnieniami i przemalowaniami po formie, występują wyraźne zacieki, przebarwienia i ubytki mechaniczne zarówno do zaprawy jak i miejscowo do drewna. Zaprawy są popękane, osłabione, miejscowo z tendencją do odpadania. Miejscowo są spudrowane i trzymają się podłoża tylko dzięki wierzchniej warstwie malarskiej. zaobserwowano pęcherze i daszkowania. W tłach liczne zarysowania i otwory wylotowe po owadach szkodnikach drewna. W partiach szat, tam gdzie zastosowano impasty widoczne ślady linoksydu.

Warstwa malarska jest nierówna grudkowana, wyraźnie odcinają się rekonstrukcje



wykonane wtórnie. Lica zabrudzone w sposób związany i pokryte pylistymi zanieczyszczeniami.

II. 3. WNIOSKI I ZAŁOŻENIA KONSERWATORSKIE.

Stan zachowania tryptyku wymaga podjęcia natychmiastowej interwencji konserwatorskiej, przede wszystkim z powodu postępujących zniszczeń poszczególnych warstw technologicznych, ale także ze względu na nieestetyczne przekształcenia plastyczne, powodujące degradację estetyki obiektu. Zakłada się wykonanie pełnej konserwacji technicznej i estetycznej obiektu. Zabiegi będą miały na celu poprawę stanu technicznego tryptyku, wzmocnienie i konsolidację poszczególnych warstw technologicznych, a także powrót do pierwotnych wartości plastycznych wybitnego dzieła. Najważniejszym będzie pełne rozpoznanie technologiczne obiektu. W tym celu należy wykonać szereg badań stratygraficznych i chemicznych, co pozwoli na prawidłowe rozpoznanie warstw pierwotnych. Ważne będzie ustabilizowanie podłoża, należy zapobiec pękaniu drewna, przez przeprowadzenie dezynfekcji i dezynsekcji drewna oraz wzmocnienie strukturalnego. Obrazy należy oczyścić z werniksów, skleić pęknięcia desek podobrazy, podkleić i uzupełnić brakujące zaprawy. Kity wykonane w trakcie poprzednich renowacji należy przeglądać pod kątem jakości wykonania i jeżeli spełniają wymogi techniczne i estetyczne pozostawić. Każda kolejna ingerencja w warstwy stratygraficzne powoduje niepotrzebne uszkodzenia obiektu. Uzupełnienia warstwy malarskiej – punktowania, po zdjęciu werniksów zostaną ocenione i wtedy podjęta zostanie decyzja co do ich pozostawienia lub usunięcia. Jeżeli punktowania nie będą wychodziły na oryginał, a ich kolorystyka nie będzie znacznie zmieniona proponuje się tylko wykonanie retuszy. Ubytki malarstwa zostaną uzupełnione w technice żywicznej przez punktowanie w sposób naśladowczy do otoczenia, /technika odwracalna/. Proponuje się położenie werniksów pośrednich przed punktowaniem – żywicznych, oraz końcowych woskowo – żywicznych, półmatowych, aby zapobiec wyblęszczeniu lica, które bardzo przeszkadza w odbiorze estetycznym. Nie zakłada się pełnej rekonstrukcji obrazu św. Jadwigi i Anny, jedynie scalenie i uczytelnienie zachowanych fragmentów. Jeśli badania w świetle UV potwierdzą widoczny rysunek oryginału możliwe będzie jego dopowiedzenie w formie graficznej.

Obramienie i dekoracje snycerskie po przeprowadzonych badaniach proponuje się oczyścić z wtórnych nawarstwień odsłaniając warstwę autorską, jeżeli jest zachowana. Jeżeli warstwa pierwotna będzie słabo czytelna lub zachowana w znikomej ilości, zakłada się eksponowanie późniejszej warstwy na tyle dobrze zachowanej, aby możliwe było prawidłowe odczytanie jej kolorystyki. Należy uzupełnić wszystkie ubytki snycerki w drewnie lipowym sezonowanym i tam po założeniu i opracowaniu zapraw wykonać rekonstrukcję złoceń ze scaleniem kolorystycznym.

Rozwiązania estetyczne /kolorystyka/ zostaną podjęte w trakcie obrad komisji konserwatorskich, po skończeniu prac przy obrazach. Tylko wtedy możliwy będzie właściwy dobór kolorystyki obramień do obrazów. Proponuje się przeprowadzenie prac w pracowni konserwatorskiej wykonawcy.

Należy rozważyć możliwość rekonstrukcji nie zachowanych rzeźb i płaskorzeźb. Są one szczegółowo opisane w białych kartach i zachowana jest dokumentacja fotograficzna. Znana jest też specyfika twórczości mistrza z Gościszowic. Dzisiejsze możliwości fotogrametryczne i obróbka komputerowa pozwalają na odtworzenie bardzo bliskie pierwowzoru. Ekspozycję i kolorystykę odtworzonych rzeźb i płaskorzeźb należy skonsultować na Komisji Konserwatorskiej z udziałem przedstawicieli Lubuskiego WUOZ.

Wszystkie prace zostaną poprzedzone próbami działania i wpływu na obiekt materiałów i środków używanych w procesie prac konserwatorskich. Próby te pozwolą na właściwy dobór metod i środków konserwatorskich. Wszelkie rozwiązania estetyczne ustalone zostaną w trakcie komisji i po akceptacji właściciela oraz przedstawicieli Urzędu Konserwatora Zabytków.

Sposób ekspozycji po przeprowadzonych pracach należy rozważyć na Komisji Konserwatorskiej z udziałem Przedstawicieli WUOZ.

II. 4. PROGRAM PRAC

STRUKTURA

1. Wstępny przegląd obiektu, pobranie materiału do badań laboratoryjnych /szlify, zgłady boczne/ i przeprowadzenie badań stratygraficznych organoleptycznie oraz w świetle UV.
2. Oczyszczenie warstwy malarskiej z luźnych nawarstwień.
3. Zabezpieczenie miejsc narażonych na uszkodzenia mechaniczne bibułka japońską na colette i przewiezienie do pracowni.
4. Dokumentacja stanu zachowania przed konserwacją.
5. Demontaż obiektu.
6. Ocena stanu zachowania wszystkich warstw technologicznych, oględziny odwroci oraz wykonanie dokładnych badań stratygraficznych, w celu uściślenia pierwotnej technologii i kolorystyki, ilości i rodzaju wtórnych nawarstwień.
7. Wykonanie badań chemicznych pigmentów i spoiw, w celu uściślenia technologii i techniki wykonania.
8. Dezynfekcja i dezynsekcja drewna. Wykonanie iniekcji ze środkiem zapobiegającym inwazji owadziach szkodników drewna.

9. Usunięcie bibulek zabezpieczających lica.
10. Poklejenie ewentualnych odspojen zapraw zakwaszonym klejem króliczym.
11. Ocena stanu drewna, ewentualna impregnacja dostosowana do poszczególnych części składowych tryptyku / iniekcje, powlekanie/ roztworem Hecolu I-50 w mieszaninie węglowodorów aromatycznych.
12. Usunięcie wtórnych nawarstwień na predelli, ramach, rzeźbach, płaskorzeźbach, zwieńczeniu i detalu snycerskim zgodnie z ustaleniami dotyczącymi stanu zachowanie kolejnych warstw. Środki i metody dobrane zostaną na podstawie wcześniej wykonanych prób.
13. Przeprowadzenie napraw stolarskich i rekonstrukcja ubytków form snycerskich w drewnie sezonowanym dobranym gatunkowo.
14. Konsolidacja warstw technologicznych.
15. Wykonanie konserwacji obudowy i detali snycerskich, aranżacja kolorystyczna wg. odczytanych założeń autorskich.
16. Ocena stanu retuszy, ewentualne usunięcie ich, całkowite lub częściowe.
17. Ocena stanu zachowania kitów restauratorskich, ewentualna ich wymiana lub korekta.
18. Uzupełnienie ubytków zaprawy kitem kredowo klejowym modyfikowanym olejem lnianym i zmydlnym woskiem pszczelim.
19. Izolacja kitów żywicą szelaku w roztworze alkoholowym.
20. Położenie werniksu pośredniego retuszarskiego, damarowego.
21. Uzupełnienie ubytków malatury i zdobień malowanych na strukturze oraz na rzeźbach i płaskorzeźbach, scalająco do otoczenia farbami olejno – żywicznymi firmy *Mymeri Restauro*, odsączonymi na bibułce z werniksem damarowym jako spoiwem.
22. Przeprowadzenie konserwacji złoczeń z wykorzystaniem techniki i technologii autorskiej. Proponuje się, w miarę możliwości scalenie kolorystyczne zdobień metalizowanych, materiałami szlachetnymi, bez rekonstrukcji. Wstępnie proponuje się wykonani scaleń w technice bolusowej na dobranym kolorystycznie pulmencie z autorskim podziałem na mat i poler.

OBRAZY

- *Wybór środków i metod oczyszczania lic malowideł oraz usunięcie werniksów mieszaniną alkoholu etylowego i terpentyny, neutralizowanych terpentyną.*
- *Sprawdzenie stanu wtórnych kitów i retuszy, oraz ich ewentualna korekta.*
- *Usunięcie zabrudzeń i wadliwych retuszy eterem butylowym, DMF lub zawiesiną szarego mydła w terpentynie, neutralizowanych terpentyną.*

- *Uzupełnienie ubytków zaprawy kitem emulsyjnym na bazie naturalnych gliniek bolusowych, dobranych kolorystycznie do oryginału.*
- *Izolacja kitów słabym roztworem szelaku w alkoholu etylowym.*
- *Położenie werniksu retuszarskiego.*
- *Uzupełnienie ubytków malowideł farbami olejno żywicznymi odsączonymi z nadmiaru spoiwa na bibule z werniksem damarowym rozcieńczonym terpentyną jako spoiwem.*
- *Założenie werniksów końcowych w dwóch warstwach, proponuje się naturalny werniks damarowy zmatowiony woskiem.*

23. Wykonanie dokumentacji konserwatorskiej opisowo, fotograficznej.

24. Montaż obiektu.

opr. mgr Dorota Biedrońska – Krówka

Kraków, listopad, 2014 r.



KONSERWATOR DZIEŁ SZTUKI
Dorota Biedrońska-Krówka
30-217 Kraków, ul. Z. Wyróbka 9
Nr Dyplomu 5069
tel. 500 233 939



Fot. 1. Popęszyce. Kościół filialny pw. Św. Michała Archanioła. Prezbiterium, tryptyk Mistrza z Gościszowic. Stan przed konserwacją. Fot. B. Krówka, październik 2022 r.



Fot. 2. Popęszyce. Kościół filialny pw. Św. Michała Archanioła. Prezbiterium, tryptyk Mistrza z Gościszowic, predella. Stan przed konserwacją. Fot. B. Krówka, październik 2022 r.



Fot.3. Popęszyce. Kościół filialny pw. Św. Michała Archanioła. Prezbiterium, tryptyk Mistrza z Gościszowic, mensa. Stan przed konserwacją. Fot. B. Krówka, październik 2022 r.



Fot. 4. Popęszyce. Kościół filialny pw. Św. Michała Archanioła. Prezbiterium, tryptyk Mistrza z Gościszowic. Stan przed konserwacją. Fot. B. Krówka, październik 2022 r.



Fot. 6. Popęszyce. Kościół filialny pw. Św. Michała Archanioła. Prezbiterium, tryptyk Mistrza z Gościszowic. Stan przed konserwacją. Fot. B. Krówka, październik 2022 r.



Fot. 7. Popęszyce. Kościół filialny pw. Św. Michała Archanioła. Prezbiterium, tryptyk Mistrza z Gościszowic. Stan przed konserwacją. Fot. B. Krówka, październik 2022 r.



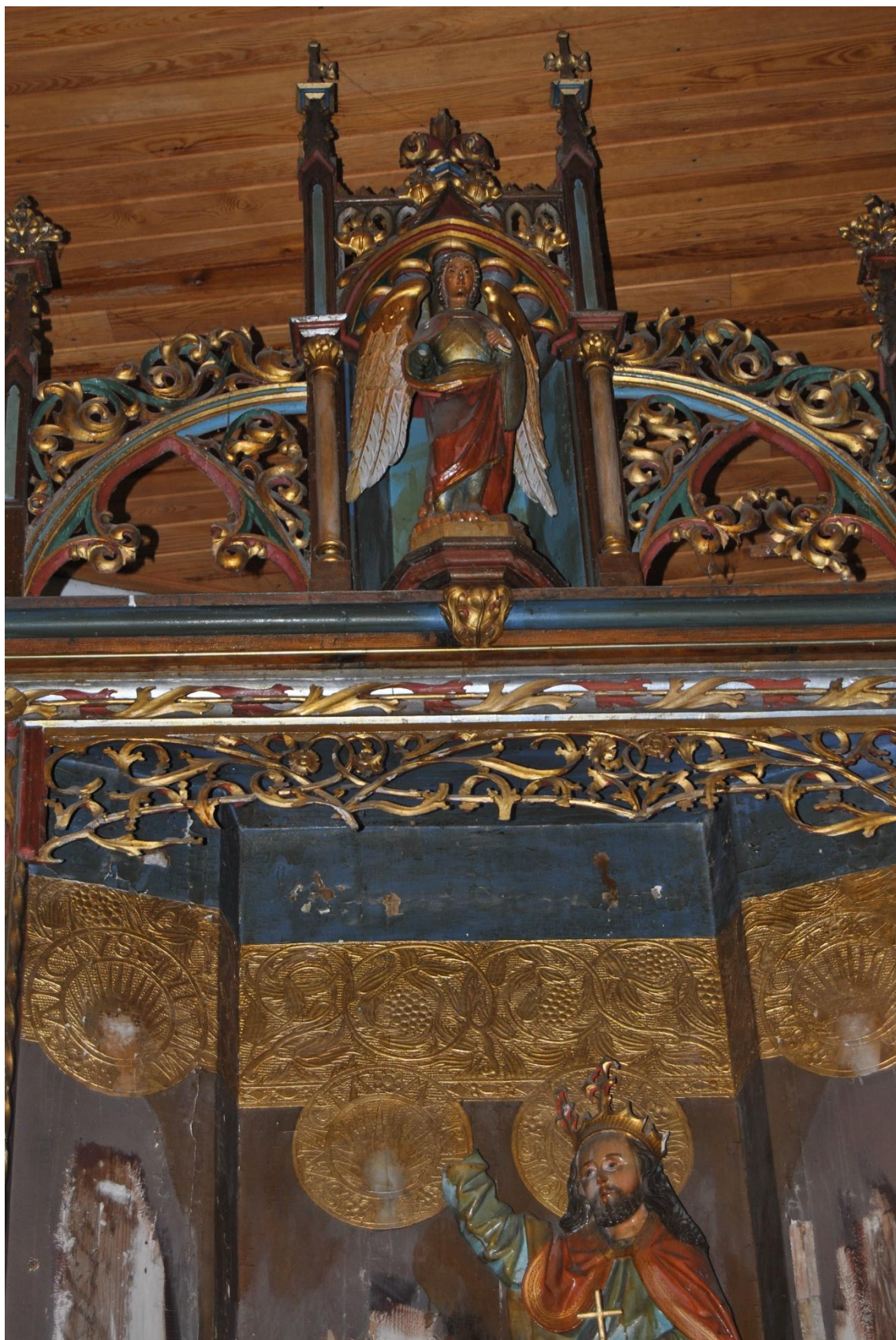
*Fot. 8. Popęszyce. Kościół filialny pw. Św. Michała Archanioła. Prezbiterium, tryptyk Mistrza z Gościszowic. Rewers skrzydła eksponowany od odwrocia. Stan przed konserwacją.
Fot. B. Krówka, październik 2022 r.*



Fot. 9. Popęszyce. Kościół filialny pw. Św. Michała Archanioła. Prezbiterium, tryptyk Mistrza z Gościszowic. Awers skrzydła eksponowany od odwrocia. Stan przed konserwacją. Widoczny brak płaskorzeźb ze scenami Radości Marii. Fot. B. Krówka, październik 2022 r.



Fot. 10. Popęszyce. Kościół filialny pw. Św. Michała Archanioła. Prezbiterium, tryptyk Mistrza z Gościszowic. Odwrocie obiektu.. Stan przed konserwacją. Widoczny stan zachowania drewna. Fot. B. Krówka, październik 2022 r.



Fot. 11. Popęszyce. Kościół filialny pw. Św. Michała Archanioła. Prezbiterium, tryptyk Mistrza z Gościszowic. Stan przed konserwacją. Fot. B. Krowka, październik 2022 r.