

UCHWAŁA NR XIII/145/2025
RADY MIEJSKIEJ W NOWYM MIASTECZKU

z dnia 17 kwietnia 2025 r.

w sprawie przystąpienia do sporządzenia miejscowego planu zagospodarowania przestrzennego dla zespołu elektrowni wiatrowych w obrębach Popęszyce, Gołaszyn, Konin-Szyba, Borów Polski i Nieciecz w gminie Nowe Miasteczko.

Na podstawie art. 18 ust. 2 pkt 5 ustawy z dnia 8 marca 1990 r. o samorządzie gminnym (Dz. U. z 2024 r. poz. 1465, 1572, 1907 i 1940), w związku z art. 14 ust. 1 i 2 ustawy z dnia 27 marca 2003 r. o planowaniu i zagospodarowaniu przestrzennym (Dz. U. z 2024 r. poz. 1130, 1907 i 1940), w związku z art. 3 i art. 7 ust. 1 i 2 ustawy z dnia 20 maja 2016 r. o inwestycjach w zakresie elektrowni wiatrowych (Dz. U. z 2024 r. poz. 317 tj.), Rada Miejska w Nowym Miasteczku uchwała, co następuje:

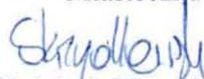
§ 1. 1. Przystępuje się do sporządzenia miejscowego planu zagospodarowania przestrzennego dla zespołu elektrowni wiatrowych, w obrębach Popęszyce, Gołaszyn, Konin-Szyba, Borów Polski i Nieciecz, w gminie Nowe Miasteczko w granicach określonych na załączniku nr 1 do niniejszej uchwały.

2. Opracowanie i uchwalenie planu może następować w etapach, odrębnie dla poszczególnych obszarów lub ich części.

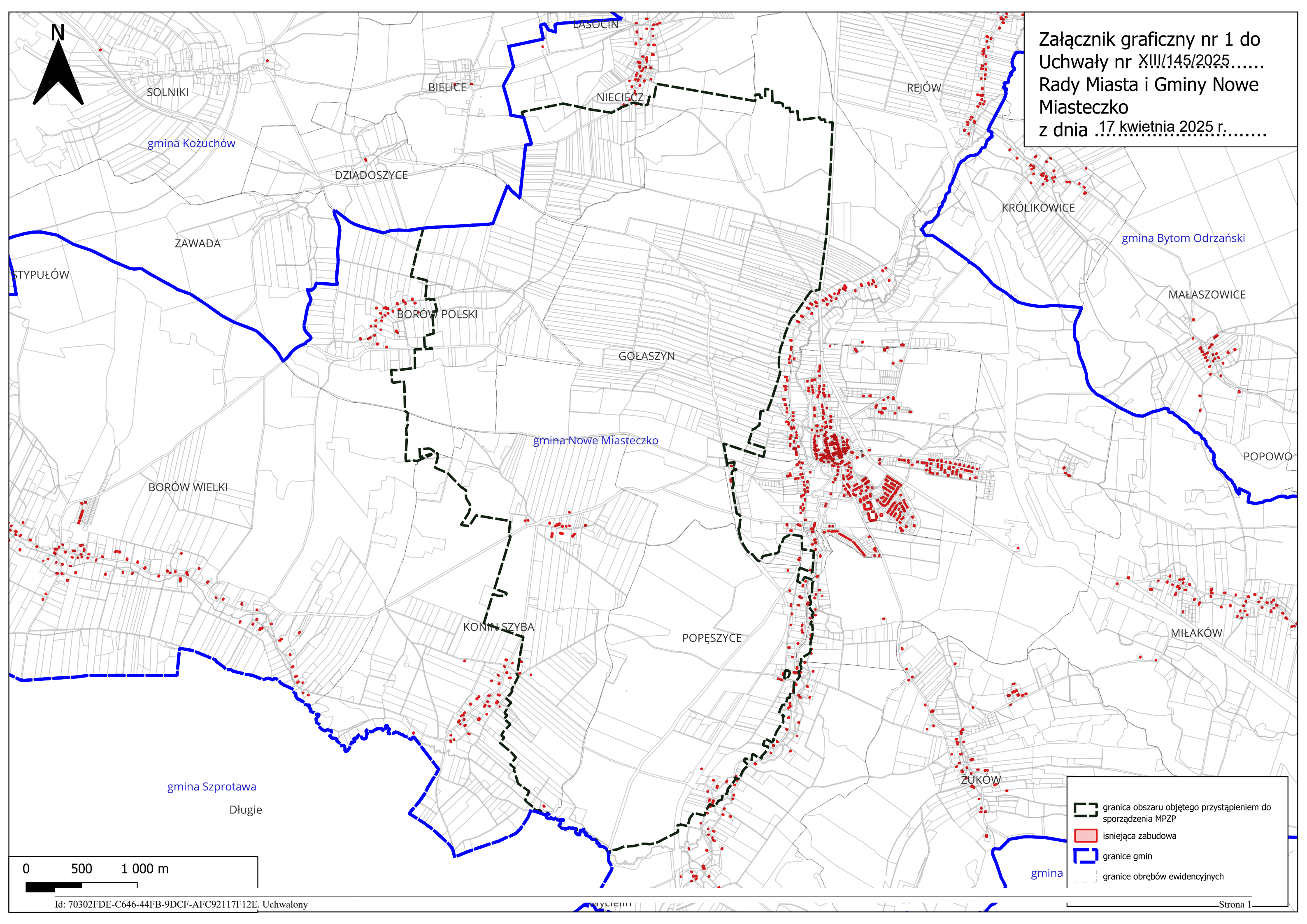
§ 2. Wykonanie uchwały powierza się Burmistrzowi.

§ 3. Uchwała wchodzi w życie z dniem podjęcia.

Przewodniczący Rady
Miejskiej w Nowym
Miasteczku


Wojciech Skrzydlewski

Załącznik graficzny nr 1 do
Uchwały nr XIII/145/2025.....
Rady Miasta i Gminy Nowe
Miasteczko
z dnia 17 kwietnia 2025 r.....



- granica obszaru objętego przystąpieniem do sporządzenia MPZP
- istniejąca zabudowa
- granice gmin
- granice obrębów ewidencyjnych

0 500 1 000 m

UZASADNIENIE

Przystępuje się do opracowania miejscowego planu zagospodarowania przestrzennego dla zespołu elektrowni wiatrowych wraz z niezbędną infrastrukturą techniczną oraz ich stref ochronnych w gminie Nowe Miasteczko, w obrębach Popęszyce, Gołaszyn, Konin-Szyba, Borów Polski i Nieciecz, w granicach wskazanych na załączniku graficznym nr 1 do uchwały. Celem tego dokumentu jest ustalenie przeznaczenia terenu umożliwiającego lokalizację elektrowni wiatrowych wraz z ich otoczeniem.

Planem objęte zostaną części obrębów geodezyjnych: Popęszyce, Gołaszyn, Konin-Szyba, Borów Polski i Nieciecz.

Przeprowadzona przez gminę analiza dotycząca zasadności przystąpienia do sporządzenia miejscowego planu zagospodarowania przestrzennego dla zespołu elektrowni wiatrowych w gminie Nowe Miasteczko, w obrębach Popęszyce, Gołaszyn, Konin-Szyba, Borów Polski i Nieciecz wskazuje na predyspozycje przestrzenne do lokalizacji elektrowni wiatrowych a także bezpośrednie i pośrednie korzyści z ich budowy dla gminy i jej mieszkańców przy jednoczesnej minimalizacji jakichkolwiek negatywnych oddziaływań tych urządzeń. Wśród bezpośrednich korzyści można wskazać w szczególności istotne zwiększenie wpływów podatkowych do budżetu gminy oraz przychody z dzierżawy gruntów rolnych dla ich właścicieli. Wykorzystanie wyżej wskazanych predyspozycji w gminie Nowe Miasteczko wpisuje się również w cele zarówno krajowej jak i unijnej polityki w zakresie transformacji energetycznej.

Zgodnie z treścią art. 67 ust. 3 pkt 2 lit.a ustawy z dnia 7 lipca 2023 r. o zmianie ustawy o planowaniu i zagospodarowaniu przestrzennym oraz niektórych innych ustaw (Dz. U. z 2023 r. poz.1688) plan miejscowy, do czasu przyjęcia planu ogólnego może, w zakresie lokalizacji urządzeń wytwarzających energię z odnawialnych źródeł energii oraz ich stref ochronnych, nie być zgodny ze studium uwarunkowań i kierunków zagospodarowania przestrzennego gminy.

Założenia planu, o których mowa w art. 7 ust. 2 ustawy z dnia 20 maja 2016 r. o inwestycjach w zakresie elektrowni wiatrowych (Dz. U. z 2024 r. poz. 317 tj.):

- maksymalna liczba elektrowni wiatrowych –17,
- maksymalna całkowita wysokość elektrowni wiatrowych – 300 m,
- maksymalna średnica wirnika wraz z łopatami – 236 m.

Plan miejscowy obejmował będzie obszar o łącznej powierzchni około 1821 ha.

Mając na uwadze powyższe, podjęcie uchwały uważa się za zasadne.