

UCHWAŁA NR XLIV/263/2022
RADY MIEJSKIEJ W NOWYM MIASTECZKU

z dnia 29 lipca 2022 r.

w sprawie zatwierdzenia zmienionego "Planu odnowy miejscowości Gołaszyn na lata 2008-2032"

Na podstawie art. 18 ust. 2 pkt 6 ustawy z dnia 8 marca 1990 r. o samorządzie gminnym (Dz. U. z 2022 r., poz. 1079) uchwała się, co następuje:

§ 1.

Zatwierdza się przyjęty przez Zebranie Wiejskie Sołectwa Gołaszyn zaktualizowany "Plan odnowy miejscowości Gołaszyn na lata 2008-2032", stanowiący załącznik nr 1 do niniejszej uchwały.

§ 2.

Wykonanie uchwały powierza się Burmistrzowi Gminy i Miasta Nowe Miasteczko.

§ 3.

Uchwała wchodzi w życie z dniem podjęcia.

PRZEWODNICZĄCY
Rady Miejskiej w Nowym Miasteczku

Anatol Kowalski

Załącznik do uchwały Nr XLIV/263/2022
Rady Miejskiej w Nowym Miasteczku
z dnia 29 lipca 2022 r.

PLAN ODNOWY MIEJSCOWOŚCI GOŁASZYN

Plan Odnowy Miejscowości Gołaszyn opracowany został z inicjatywy Rady Parafialnej i Rady Sołectkiej wsi Gołaszyn przez Fundację „Porozumienie Wzgórz Dalkowskich ” z siedzibą w Nowym Miasteczku przy współudziale mieszkańców wsi Gołaszyn.

1. Wstęp

Plan Odnowy Miejscowości Gołaszyn jest wieloletnim dokumentem strategicznym określającym rozwój społeczno-gospodarczy na lata 2008-2032. Głównym powodem sporządzenia i uchwalenia takiego planu jest chęć aplikowania o środki finansowe w szczególności w ramach Programu Rozwoju Obszarów Wiejskich na lata 2007-2013 działanie „Odnowa i rozwój wsi”. Ponadto Plan Odnowy Miejscowości wyznacza kluczowe kierunki rozwoju miejscowości Gołaszyn, określa i uzasadnia potrzeby inwestycyjne oraz stanowi wytyczne dla władz Gminy Nowe Miasteczko przy ich opracowaniu. Celem działania „Odnowa i rozwój wsi” jest poprawa jakości życia na obszarach wiejskich, promocja obszarów wiejskich, zachowanie dziedzictwa kulturowego oraz wzrost atrakcyjności turystycznej i inwestycyjnej obszarów wiejskich.

Plan Odnowy Miejscowości jest planem otwartym, który w zależności od potrzeb i posiadanych oraz pozyskanych środków finansowych będzie mógł być aktualizowany i korygowany. Zapis ten pozwala na pewną swobodę, jeżeli chodzi o możliwość dopisywania nowych działań, a także zmianę kolejności ich realizacji w latach 2007-2013 w zależności od uruchomienia i dostępu do funduszy Unii Europejskiej. Plan będzie realizowany w wieloletniej perspektywie czasowej, co umożliwi samorządowi gminy Nowe Miasteczko wykorzystanie środków z funduszy strukturalnych również w kolejnych okresach programowania. Dokument obejmuje obszarem sołectwo Gołaszyn.

Wykonanie założonych celów przełoży się na zapewnienie mieszkańcom dogodnych warunków życia w regionie i zwiększenie ich aktywności w życiu społeczno-gospodarczym. Niniejsze opracowanie zawiera charakterystykę miejscowości, jej historii, analizę zasobów zawierającą stan rzeczywisty, analizę SWOT — czyli mocne i słabe strony miejscowości jak również szanse i zagrożenia, planowane kierunki rozwoju, a także przedsięwzięcia wraz z szacunkowymi kosztami i harmonogramem planowanych działań. Projekty wymienione w Planie Odnowy Miejscowości nie mają charakteru komercyjnego. Zawarte w Planie Odnowy

Miejscowości przedsięwzięcia przyczynią się do podniesienia standardu życia jego mieszkańców oraz zwiększenia atrakcyjności całej miejscowości. Podstawą opracowania Planu jest Program Rozwoju Obszarów Wiejskich na lata 2007-2013, Rozporządzenie Ministra Rolnictwa i Rozwoju Wsi z dnia 14 lutego 2008r. w sprawie szczegółowych warunków i trybu przyznawania pomocy finansowej w ramach działania „Odnowa i rozwój wsi” objętego Programem Rozwoju Obszarów Wiejskich na lata 2007-2013 (Dz. U. z 2008r. Nr 38, poz. 220), Strategia Rozwoju Województwa Lubuskiego na lata 2000 — 2015, Strategia Rozwoju Miasta i Gminy Nowe Miasteczko, Studium uwarunkowań i kierunków zagospodarowania przestrzennego Gminy Nowe Miasteczko, Plan Rozwoju Lokalnego Gminy i Miasta Nowe Miasteczko.

2. Charakterystyka Sołectwa Gołaszyn

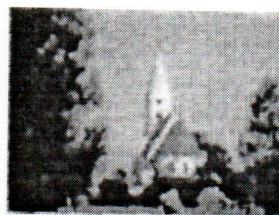
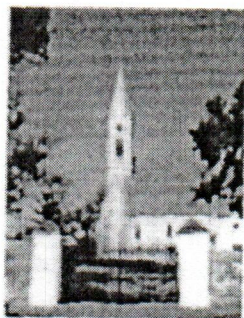
2.1. Rys historyczny

Miejscowość Gołaszyn w latach poprzednich nosiła następujące nazwy: Linda(1295), Lindow (1506), Lindau (1791), Mieczysławów (1945). Pierwsze wzmianki o miejscowości Gołaszyn pochodzą z 1295r., kiedy biskup wrocławski Jan przekazał dochody z tutejszej parafii kolegiacie głogowskiej. W tym czasie wieś była już znacząco miejscowością z własnym kościołem (świątynię p.w. św. Marcina wzniesiono w II połowie XIII w., w XVI w. nakryto kościół sklepieniem, a w 1883r. dobudowano wieżę). Jednak historia osadnictwa na tym terenie sięga czasów znacznie wcześniejszych. Badania archeologiczne wskazują ślady zasiedlenia Gołaszyna na początku naszej ery. We wczesnym średniowieczu istniała tutaj osada, która rozwijała się dzięki dogodnemu położeniu na szlaku handlowym z Głogowa do Krosna Odrzańskiego. W XIII w. w pobliżu wsi powstała osada targowa, która dała początek miastu Nowe Miasteczko (Nova Civitas Linda).

Nowo powstałe miasto nie wchłonęło jednak wsi, która leżała w pobliżu jego obwarowań. W średniowieczu Gołaszyn należał do wielu właścicieli. Wśród nich należy wymienić właścicieli poszczególnych części rycerskie rodziny von Dyherm, Wirsing, Lidlow, Nachem, Rachenberg, Berge, Knobelsdorff, Glaubitz, Tschammer i Haugwitz. Okresowo miejscowość podzielona była pomiędzy kilku właścicieli. W 1350r. część wsi należała do kapelana księżęcego, Ottona z Bytomia Odrzańskiego. Do ciekawych należą losy gołazzyńskiego młyna, który był przedmiotem wielu transakcji handlowych. W połowie XVII w. Gołaszyn wszedł w skład majątku ziemskiego zarządzanego przez jezuitów z Otynia.

Wcześniej, podczas wojny trzydziestoletniej, wieś razem z pobliskim Nowym Miasteczkiem przeżyła przemarsze wojsk. Szczególnie dotkliwy dla mieszkańców okazał się pobyt wojsk polskich na służbie cesarza tzw. lisowczyków (1622 r.).

W końcu XVII w. wspomina się w Gołaszynie kilka młynów wodnych (Niedermühle-1681, Kirchmülle-1692) sto lat później wymienia się kolejne dwa młyny wodne i jeden wiatrowy. Przejęcie gołszyńskiego majątku przez jezuitów zaowocowało rozwojem gospodarczym wsi. W 1671 r. jezuita wzniesli przy folwarku wielką owczarnię, a w 1686 r. murowaną stodołę. W rękach zakonu jezuitów majątek gołszyński pozostał do końca XVIII w. W 1790 r. Gołszyn podzielony był na dwie części: kościelną (29 mieszkańców, 3 wolne gospodarstwa) i część należącą do księcia kurlandzkiego Piotra Birona, w której znajdował się kościół, dom parafialny, dom pański, 2 folwarki, 4 młyny wodne i 517 mieszkańców. Podział ten zachował się do połowy XIX w. W 1845 r. właścicielem większej części wsi był książę Aleksander Dino. W skład majątku wchodziło 78 domów, okazały dwór (wybudowany w II połowie XVIII w.), 3 folwarki, 3 młyny wodne, młyn koński, piarnia, 3 wiatraki, olejarnia, browar, gorzelnia, cegielnia i owczarnia oraz 783 mieszkańców (336 katolików). Druga część wsi stanowiła własność królewską i składała się z 3 wolnych posiadłości chłopskich — 32 mieszkańców. W II połowie XIX w. książęcymi dobrami ziemskimi zarządzała spółka rodzinna Perseverantia (własność rodziny von Lancken — Wackenitz z Otynia) Na początku XX w. większość majątku rozparcelowano, a folwark wydzierżawiono; w 1926 r. dzierżawcą był Paul Schellak, w 1933 r. Fritz Fohn. Po 1945 r. w folwarku zorganizowano Państwowe Gospodarstwo Rolne, które do czasu likwidacji na początku lat 90 XX w. , podlegało różnym kombinatom i zrzeszeniom PGR (ostatnio PGR w Borowie Wielkim). W latach 60 we wsi działało kółko rolnicze, które następnie zostało przyłączone do Bazy Maszynowej w Nowym Miasteczku. W latach 80 i 90 wybudowano we wsi kilka nowych zabudowań mieszkalnych i gospodarczych, na przełomie stulecia remontowano dach kościoła.

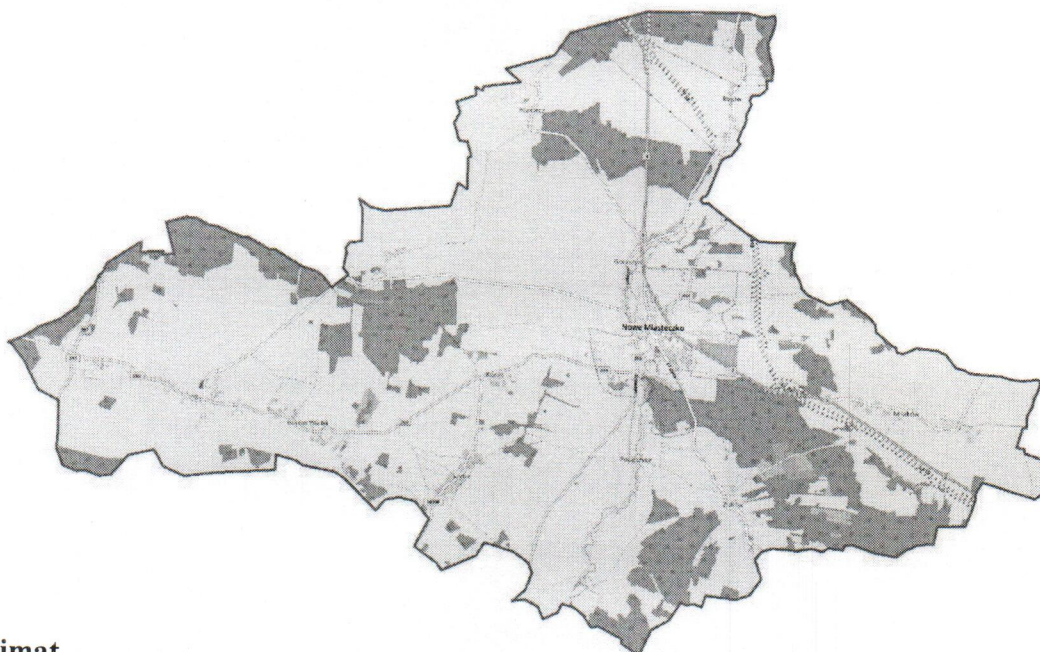


2.2. Warunki geograficzne

2.2.1 Położenie

Wieś Gołaszyn położona jest w południowo-wschodniej części województwa lubuskiego w powiecie nowosolskim. Wieś zlokalizowana jest w niewielkiej odległości od ośrodków przemysłowych i regionalnych: 12km od Nowej Soli, 35km od Zielonej Góry.

Jest jedną z 10 wsi sołeckich Gminy Nowe Miasteczko.



2.2.2. Klimat

Teren wsi położony jest w obszarze zasięgu klimatu oceanicznego z wyraźnym wpływem mas powietrznych zachodu. Klimat ten charakteryzuje się niższymi temperaturami miesięcy letnich, wyższymi temperaturami miesięcy zimowych oraz dużą zmiennością pogody. Podstawowe parametry klimatyczne są następujące:

- średnia temperatura lutego - 1,9 C
- średnia temperatura lipca 18 C
- średnia temperatura roczna 8,3 C
- suma rocznych opadów 509mm
- średnia wilgotność względna powietrza 80%

2.2.3. Budowa geomorfologiczna

Pod względem geomorfologicznym obszar wsi wchodzi w skład Wzgórz Dalkowskich i występuje w obrębie rozcięcia erozyjnego, które wykorzystuje rzeka Biała Woda, lewy dopływ Odry. Powyższe rozcięcie erozyjne oddziela wzgórze Kozuchowskie znajdujące się bezpośrednio na zachód od omawianego terenu od Grzbietu Dalkowskiego na wschodzie obejmującego dwa grzbiety morenowe. Wzgórze Dalkowskie zajmuje 90% powierzchni wsi. Biała Woda jest rzeki II rzędu, uchodzącą do rzeki Odry w jej 422,8 km biegu. Powierzchnia jej zlewni wynosi 108,6 km². Biała Woda bierze początek w Borowie Wielkim na wysokości ok. 150 m n.p.m.

2.2.4. Surowce mineralne

Na terenie sołectwa nie ma udokumentowanych złóż surowców mineralnych. Gliny zwałowe występujące na terenie sołectwa są niskiej jakości surowcem ceramicznym i nie znajdują zastosowania gospodarczego.

2.2.5. Gleby

Gleby sołectwa Gołaszyn charakteryzują się stosunkowo małym zróżnicowaniem. Podstawowe typy gleb występujące w obrębie sołectwa to:

Gleby brunatne właściwe zaliczane do kompleksów pszenicznych.

Klasy gleb występujące na terenie Gołaszyna to głównie gleby klasy II, III oraz IV.

3. Sfera społeczna

3.1 Ludność

Liczba mieszkańców miejscowości Gołaszyn w latach 2003-2008

Stan na 31 grudnia

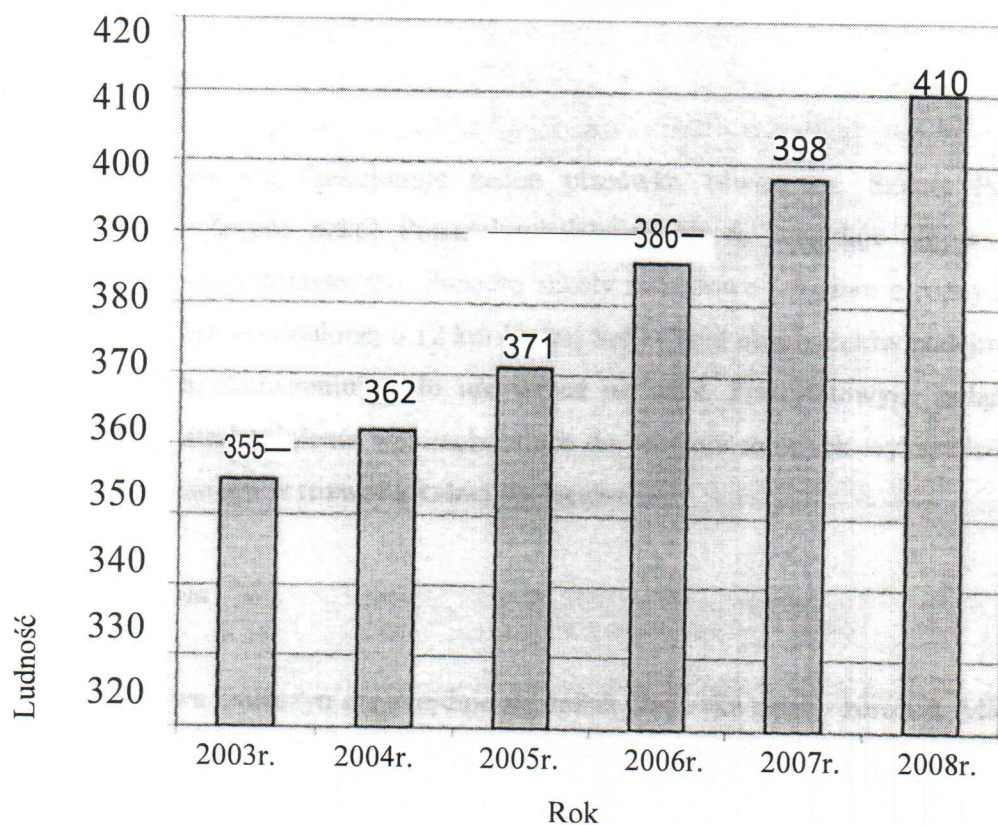


Tabela nr 1. Struktura wiekowa ludności wsi Gołaszyn.

Lp.	Miejscowość	Ludność ogółem	Ludność w wieku przedprodukcyjnym		Ludność w wieku produkcyjnym		Ludność w wieku produkcyjnym	
			Kobiety	Mężczyźni	Kobiety	Mężczyźni	Kobiety	Mężczyźni
1.	Gołaszyn	410	55	49	129	127	37	13

Ruch naturalny w miejscowości Gołaszyn w 2008r. przedstawiał się następująco:

liczba urodzeń - 4

liczba zgonów – 0

co daje dodatni przyrost naturalny (+) 4.

Struktura płci mieszkańców Gołaszyn przedstawia się następująco:

kobiety - 221

mężczyźni – 189

3.2. Oświata

We wsi Gołaszyn nie funkcjonuje żadna placówka oświatowa. Szkoła Podstawowa, Gimnazjum oraz Zespół Szkół Ponadgimnazjalnych Nr 6 znajduje się w oddalonym o 2 km mieście Nowe Miasteczko. Ponadto szkoły zawodowe i średnie o różnych profilach znajdują się również w oddalonej o 12 km Nowej Soli. Część absolwentów podejmuje studia wyższe, a po ich ukończeniu wielu nie wraca na wieś. Priorytetowym zadaniem planu odnowy będzie uatrakcyjnienie wsi zachęcające do powrotu młodych wykształconych ludzi oraz zaangażowanie ich w rozwój lokalnej społeczności.

3.3. Służba zdrowia

Na terenie sołectwa Gołaszyn nie znajduje się żadna placówka służby zdrowia. Mieszkańcom wsi pomoc lekarska jest udzielana w Nowym Miasteczku oraz Nowej Soli.

Na terenie Nowego Miasteczka znajdują się 2 przychodnie. Ambulatoryjna opieka zdrowotna obejmuje świadczenia zdrowotne udzielane przez lekarzy pierwszego kontaktu i świadczenia pielęgniarstwa.

W przychodniach pacjentów w ramach NFZ przyjmuje lekarze rodzinni, pediatrzy, a także specjaliści: ginekolog i stomatolog.

3.4. Kultura i rekreacja

Na terenie wsi Gołaszyn znajduje się niewielka świetlica wiejska oraz działa Koło Gospodyń Miejskich. Koło prowadzi wypożyczalnię naczyń. Organizuje również spotkania, pokazy, ogniska, a także wspólne wypieki ciast. Świetlica wiejska na dzień dzisiejszy nie jest dogodnym

miejszem do organizowania jakichkolwiek spotkań(ze względu na wspólnoty mieszkaniową oraz wygląd). Wnętrze wymaga remontu i doposażenia. Najlepszym wyjściem byłaby budowa nowej świetlicy wiejskiej. Wówczas można byłoby organizować czas wolny dla dzieci i młodzieży, zwłaszcza w okresie ferii zimowych i wakacji, a także prowadzić różnego rodzaju zebrania i zabawy wiejskie.

Na terenie wsi brakuje publicznych miejsc rekreacji, zarówno dla dzieci, jak i dla dorosłych. Ponadto, mieszkańcy wsi kultywują tradycję przekazywaną z pokolenia na pokolenie. Jednakże, by młodzież nie odrzuciła tego dziedzictwa i zechciała je kontynuować, a także by wzmocnić integrację społeczną, bardzo ważne staje się ich wspólne celebrowanie niektórych okazji.

3.5 Opis i charakterystyka obszarów związanych z kształtowaniem obszarów o szczególnym znaczeniu dla zaspokojenia potrzeb mieszkańców, sprzyjających nawiązywaniu kontaktów społecznych, ze względu na ich położenie oraz cechy funkcjonalno- przestrzenne, w szczególności poprzez odnawianie lub budowę placów parkingowych, chodników lub oświetlenia ulicznego.

W miejscowości Gołaszyn znajdują się obszary o szczególnym znaczeniu dla zaspokojenia potrzeb mieszkańców. Sprzyjają one nawiązaniu kontaktów społecznych ze względu na położenie i cechy funkcjonalno-przestrzenne. Miejsca o szczególnym znaczeniu dla zaspokojenia potrzeb mieszkańców znajdujących się w obszarze całej wsi, rozłożone są wzdłuż drogi gminnej nr 003920F. Miejscowość przecina droga wojewódzka nr 333, dzięki której połączenie z innymi miejscowościami jest bardzo dobre.

Szczególnie ważnym miejscem dla mieszkańców wsi jest świetlica wiejska. Odbywają się tutaj liczne spotkania, zajęcia dla dzieci i młodzieży. Obok świetlicy znajduje się między innymi plac zabaw. Miejsce to gromadzi mieszkańców bez względu na ich wiek- dzieci, młodzież i dorosłych. Tutaj spotykają się osoby rozwijające swoje pasje, społecznicy działający w różnych stowarzyszeniach. Swoje spotkania organizuje tam prężnie działające Koło Gospodyń Wiejskich które liczy 33 członków. Koło Gospodyń wiejskich w Gołaszynie bierze udział w licznych konkursach oraz projektach. Tylko w roku 2021 r. Koło Gospodyń Wiejskich pozyskało 28 000,00 zł.

Świetlica wiejska, jak i budynki mieszkalne we wsi nie są podłączone do sieci kanalizacyjnej. Wybudowanie sieci kanalizacyjnej wpłynęłoby na poprawę życia mieszkańców.

Realizacja zadania przyczyni się do polepszenia warunków sanitarnych, dalszego rozwoju wsi. Poprawią się też warunki oczyszczania ścieków – efekt ekologiczny. Funkcjonowanie regularnej sieci kanalizacyjnej przyczyni się do uporządkowania spraw dotyczących gospodarki ściekowo-kanalizacyjnej.

4. Infrastruktura techniczna

4.1 Zaopatrzenie w wodę

Zaopatrzenie w wodę odbywa się w oparciu o wody podziemne z istniejącego ujęcia miejskiego poprzez Stację Uzdatniania Wody w Nowym Miasteczku. Ujęcie administrowane przez Urząd Miejski w Nowym Miasteczku. Do celów gospodarczych wykorzystywane są własne ujęcia wody (studnie).

4.2 Kanalizacja i oczyszczanie ścieków

Na terenie gminy Nowe Miasteczko znajduje się biologiczno- chemiczna oczyszczalnia ścieków. Sołectwo Gołaszyn jest w części skanalizowane. Odchody zwierzęce są magazynowane w specjalnych zbiornikach i wywożone jako nawóz organiczny na pola.

Budynki mieszkalne we wsi nie są podłączone do sieci kanalizacyjnej. Wybudowanie sieci kanalizacyjnej wpłynęłoby na poprawę życia mieszkańców.

4.3. Utylizacja odpadów stałych

Odpady komunalne z obszaru sołectwa Gołaszyn są wywożone przez Firmę TEW z Nowej Soli. Na terenie sołectwa każde z gospodarstw wyposażone jest w pojemniki na odpady komunalne. Natomiast brak jest wystarczającej liczby pojemników do segregacji odpadów oraz działalności edukacyjnej w zakresie postaw ekologicznych.

4.4 Telefonizacja i Internet

Sołectwo Gołaszyn jest obsługiwane przez placówkę pocztową w Nowym Miasteczku. Przez teren sołectwa przebiega linia światłowodowa. Wszystkie gospodarstwa domowe posiadają przyłącza telefoniczne. Teren sołectwa pokryty jest pełnym zasięgiem sieci ruchomych ERA i PLUS. Sołectwo Gołaszyn nie jest podłączone do Internetu za pomocą stałego łącza, jedynie kilka gospodarstw posiada modemy TP S.A. , pozostałe korzystają z łącza radiowego.

4.5 Drogi

Przez teren sołectwa Gołaszyn przebiega 2000 m drogi wojewódzkiej nawierzchni utwardzonej, 1300 m dróg powiatowych utwardzonych oraz 100 m dróg gminnych utwardzonych. Oprócz tego na terenie sołectwa znajdują się drogi lokalne nieutwardzone piaskowe. Na terenie sołectwa Gołaszyn w obszarze zabudowanym nie ma chodników.

Ogólny stan dróg znajdujących się na terenie sołectwa Gołaszyn jest zadowalający

- za wyjątkiem drogi wojewódzkiej i odcinka 500 m drogi powiatowej (w kierunku Rejowa). Stan wymienionych dróg odbiega od warunków technicznych oraz bezpieczeństwa użytkowania, dotyczy to szerokości jezdni, pobocza, braku chodników. Naprawy w postaci utwardzenia wymagają również drogi dojazdowe do pól. Ważnym elementem infrastruktury drogowej jest utworzenie w przyszłości ścieżek rowerowych usprawniających komunikację pieszo- rowerową, zwiększającą bezpieczeństwo ruchu oraz uatrakcyjniające sołectwo Gołaszyn. Naprawy w postaci utwardzenia wymagają również drogi dojazdowe do pól.

4.7 System komunikacji

Przez teren sołectwa Gołaszyn przebiega sieć komunikacji autobusowej, brak natomiast jest sieci kolejowej. Mieszkańcy oprócz tego dojeżdżają do pobliskich miejscowości w miarę swoich możliwości samochodami osobowymi. Dodatkowym stałym połączeniem komunikacyjnym w czasie roku szkolnego jest autobus szkolny.

5. Strefa gospodarcza

5.1. Przedsiębiorczość

Na terenie sołectwa prowadzona jest działalność w zakresie:

- usług budowlanych,
- usług transportowych,
- mechaniki pojazdowej.

5.2 Rolnictwo



Gołaszyn jest wsią typową rolniczą. Rola jest głównym źródłem utrzymania mieszkańców. Znajdują się tu gospodarstwa zajmujące się hodowlą krów mlecznych, trzody chlewnej, produkcją buraków cukrowych oraz uprawą warzyw. Główne uprawy to zboża jare i ozime, rzodkiewka, kapusta i ziemniaki.

5.3. Leśnictwo

Obszar sołectwa Gołaszyn należy do Nadleśnictwa Nowa Sól. Lasy zajmują około 20% obszaru sołectwa. Doskonale nadają się do uprawiania turystyki pieszej, rowerowej oraz konnej. Na terenach leśnych można spotkać interesujące gatunki ptaków, ssaków oraz roślin.

6. Analiza SWOT sołectwa Gołaszyn

Słabe strony:

- brak obiektów o charakterze socjalnym, placu zabaw, boiska dla dzieci,
- brak stałego połączenia do Internetu,
- zły stan techniczny dróg o znaczeniu lokalnym,
- zły stan techniczny świetlicy wiejskiej,
- brak poboczy, brak ścieżki rowerowej,
- brak miejsca spotkań mieszkańców,
- brak sieci kanalizacyjnej

Mocne strony:

- bliskie położenie względem ośrodka miejskiego,
- walory krajobrazowo - turystyczne (lasy, łąki),
- jedna bardzo dobra droga dojazdowa do miasta,
- działająca „stadnina koni”,
- zadbane gospodarstwa wiejskie,
- dbałość o ekologię i czystość środowiska,
- aktywna i otwarta społeczność lokalna,
- rosnący poziom wykształcenia młodzieży,
- dorastające dzieci i młodzież pozostająca na wsi.

Szanse:

- dobre położenie geograficzne,
- rozwój edukacji,
- rozwój rolnictwa,
- wstąpienie Polski do Unii Europejskiej,
- środki pomocowe z Unii Europejskiej,
- dopłaty bezpośrednie.
- rozwój edukacji ekologicznej oraz wzrost świadomości ekologicznej mieszkańców.

Zagrożenia:

- brak umiejętności i możliwości pełnego wykorzystania wsparcia Unii Europejskiej oraz innych środków pomocowych,
- skomplikowane procedury i bardzo drogi czas rozpatrywania wniosków o pomoc unijną,
- brak środków własnych do współfinansowania programów,
- niestabilne, często zmieniające się przepisy prawne.

7. Wizja rozwoju sołectwa Gołaszyn.

*Wieś zadbana i uporządkowana, barwna i kwitnąca,
z zadbanymi ogrodami, aktywnymi mieszkańcami
- miejsce atrakcyjne do zamieszkania dla wszystkich pokoleń.*

Plan Odnowy Miejscowości opracowany przez mieszkańców wsi zakłada realizację zadań ze sfer życia społeczno- kulturalnego i gospodarczego. Priorytetowym zadaniem jest remont elewacji zabytkowego kościoła wraz z zagospodarowaniem przyległego terenu poprzez: odnowienie muru, utwardzenie terenu oraz wykonanie parkingu.

Następnym zadaniem jest modernizacja świetlicy wiejskiej- lub budowa nowej.

Dzięki funkcjonowaniu świetlicy mieszkańcy wsi będą mogli spotykać się na imprezach kulturalnych, integrujących społeczność wiejską. Świetlica ma być miejscem organizacji czasu wolnego. Planuje się zorganizować w niej:

- wypożyczalnię książek,
- kawiarenkę internetową,

Koniecznością jest dobudowa sanitariatów.

Planuje się również poprawę bezpieczeństwa mieszkańców wsi poprzez budowę chodnika z wydzieloną ścieżką rowerową.

Program rozwoju Sołectwa Gołaszyn, w prezentowanym poniżej zakresie, stanowi zestawienie inwestycji i przedsięwzięć, które są postrzegane przez mieszkańców jako priorytetowe do realizacji działania na rzecz rozwoju, poprawy warunków mieszkania i wzrostu atrakcyjności wsi. Działania nie stanowią zamkniętej listy, mogą ulec modyfikacji.

Kluczowe obszary problemowe rozwoju	Analiza		Diagnoza		Plan		Programy		Priorytety	
	Co jest	Jak jest	Jak jest	Jak ma być	Co jest? W jaki sposób? Kiedy?	Co konkretnie?				
1. Co wyróżnia	Wieś otwarta, przyjazna, zapewniająca wypoczynek, bezpieczna	Wieś czysta i spokojna	Kościół, świetlica i chodnik z wydzieloną ścieżką rowerową, sieć kanalizacyjna	Wykonanie elewacji kościoła wraz z zagospodarowaniem przyległego terenu, zmodernizowanie lub budowa świetlicy, budowa chodnika z wyodrębnioną ścieżką rowerową	Remont kościoła wraz z zagospodarowaniem terenu, zmodernizowanie lub budowa świetlicy, budowa chodnika z wyodrębnioną ścieżką rowerową					
2. Jakie pełni funkcje	Wieś zamieszkuje 410 osób	Sołectwo pełni funkcje prawidłowo	Zamierzeniem jest stworzenie miejsca spotkań	Stworzenie miejsca spotkań na bazie świetlicy	Miejsce spotkań dla dzieci i dorosłych					
3. Co daje utrzymanie	Praca w gospodarstwach rolnych oraz świadczenia emerytalno-rentowe	Młodzież po ukończeniu szkoły czasami wraca na wieś	Mieszkańcy powinni mieć godziwą zapłatę za swoją pracę	Organizować szkolenia w zakresie podnoszenia kwalifikacji rolniczych	Świetlica wiejska będzie miejscem spotkań szkoleniowych					
4. Jak jest zorganizowana	- Rada Sołecka - Sołtys	Rozszerzenie działalności na rzecz wsi	Ingerencja działalności organizacji działających na wsi	Angażowanie ludzi młodych w sprawach odnowy sołectwa, pozyskiwanie środków na odnowę sołectwa	Udział w szkoleniach i kursach dotyczących pomocy z Unii Europejskiej					
5. Co proponuje Dzieciom i młodzieży	Niewykorzystany budynek świetlicy	Brak świetlicy i miejsc spotkań dzieci i młodzieży	Zagospodarowanie świetlicy lub budowa nowej	Zagospodarowanie świetlicy lub budowa nowej	Zagospodarowanie świetlicy lub budowa nowej					

6	Z kim rozwiązywać problemy	- Softys -Rada Sołecka - Koło gospodyń wiejskich	„Koalicja” organizacji i mieszkańców na rzecz rozwoju sołectwa	Należy zaktywizować wszystkie organizacje i mieszkańców się do wspólnego działania	Utworzenie grup działających dla rozwiązywania poszczególnych problemów	Stworzenie miejsca spotkań dla grup działających
7.	Jakie tradycje i obyczaje są pielęgnowane i rozwijane	Zachowane tradycje: -obchodzenie imienin -odpusty -Dzień Matki i Ojca -Dzień Dziecka -Wigilia -Święcenie pól	Brak festynów organizowanych przez wszystkie grupy działające na rzecz wsi	Kultywowanie obchodzonych uroczystości, zorganizowanie festynów rodzinnych i imprez integrujących	Organizowanie imprez okolicznościowych oraz festynów	Festyn z okazji Dnia dziecka, festyn odpustowy, dożynki wiejskie

9. Priorytety rozwoju

PRJORYTET I: Zachowanie dziedzictwa kulturowego na terenie wsi.

Cel 1: Ochrona obiektów zabytkowych dla przyszłych pokoleń.

Działanie 1.1: Remont elewacji kościoła

Zakres prac:

- ◆ skucie starych tynków, wykonanie nowej elewacji.

Działanie 1.2: Zagospodarowanie terenu wokół kościoła.

Zakres prac:

- ◆ wykonanie chodnika wokół kościoła, odnowienie muru oraz urządzenie miejsc parkingowych.

PRIORYTET II: Świetlica wiejska miejscem spotkań dzieci i dorosłych.

Cel 1: Zapewnienie dostępu dla mieszkańców wsi do infrastrukturalnego zaplecza kulturalnego.

Działanie: Remont świetlicy.

Zakres prac:

- ◆ wymiana stolarki okiennej i drzwiowej
- ◆ zmiana nawierzchni podłogi
- ◆ wymiana instalacji elektrycznej
- ◆ budowa sanitariatów

Cel 2: Zapewnienie dostępu dla mieszkańców wsi do oferty kulturalnej.

Działanie 2.1: Wyposażenie świetlicy.

Zakres prac:

- ◆ zakup sprzętu kuchennego
- ◆ zakup krzeseł i stołów
- ◆ zakup gier dla dzieci

Działanie 2.2: Udostępnienie oferty świetlicy wiejskiej dla mieszkańców sołectwa.

Zakres prac:

- ◆ utworzenie biblioteki (książki edukacyjne)

PRIORYTET III. Kultywowanie tradycji społeczności wiejskiej

Cel I: Wspieranie imprez mających na celu kultywowanie tradycji naszej społeczności oraz promujących wieś i integrujących jej mieszkańców

Działanie 1.1: Organizowanie spotkań towarzyskich, ognisk, majówek i odpustów

Działanie 1.2: Organizowanie Dnia Dziecka i zabaw dla dzieci

Działanie 1.3: Szkolenia z zakresu rękodziela, gotowania, prowadzenie działalności gospodarczej, szkolenia dla rolników

PRIORYTET IV. Gołaszyn wsią estetyczną i zadbaną

Cel 1: Uatrakcyjnienie wizerunku wsi

Działanie 1.1: Budowa chodnika z wydzieleniem ścieżki rowerowej

Działanie 1.2: Zagospodarowanie nieużytków poprzez nasadzanie drzew i

krzewów ozdobnych

Cel 2: Gołaszyn wsią ekologiczną

Działanie 2.1: Doposażenie sołectwa w pojemniki do segregacji odpadów.

Działanie 2.2: Edukacja w zakresie selektywnej zbiórki odpadów.

Działanie 2.3: Budowa sieci kanalizacyjnej.

10. Harmonogram realizacji przedsięwzięć w ramach planu odnowy miejscowości

Priorytet 1. Zachowanie dziedzictwa kulturowego na terenie wsi.

Cel	Działanie	Koszt	Termin realizacji	Źródła finansowania
Ochrona obiektów zabytkowych dla przyszłych pokoleń	Remont elewacji kościoła	215 000	2009-2032	PROW, środki własne, sponsorzy
	Zagospodarowanie terenu wokół kościoła	35 000	2009-2032	

Priorytet 2. Świetlica wiejska miejscem spotkań dzieci i dorosłych.

Cel	Działanie	Koszt	Termin realizacji	Źródła finansowania
Zapewnienie dostępu dla mieszkańców wsi do infrastrukturalnego zaplecza kulturalnego	Remont świetlicy	100 000	2010-2032	PROW, środki własne, budżet gminy, sponsorzy
Zapewnienie dostępu dla mieszkańców wsi do oferty kulturalnej	Wyposażenie świetlicy	15 000	2010-2032	PROW, środki własne, budżet gminy, sponsorzy
	Udostępnienie oferty świetlicy wiejskiej dla mieszkańców sołectwa	5 000	2010-2032	

Priorytet 3. Kultywowanie tradycji społeczności wiejskiej oraz integracja społeczna

Cel	Działanie	Koszt	Termin realizacji	Źródła finansowania
Wspieranie imprez mających na celu kultywowanie tradycji społeczności oraz promujących wieś i integrujących jej	Organizowanie spotkań towarzyskich, ognisk, majówek, odpustów	1500 zł/rok	2009-2032	PROW, środki własne, budżet gminy, sponsorzy
	Organizowanie Dnia dziecka i zabaw dla dzieci	800 zł/rok	2009-2032	
	Szkolenia z zakresu rękodzieła, gotowania, prowadzenia działalności gospodarczej, szkolenia dla rolników	3 000 zł/rok	2010-2032	

Priorytet 4. Gołaszyn wsią estetyczną i zadbaną

Cel	Działanie	Koszt	Termin realizacji	Źródła finansowania
Uatrakcyjnienie wizerunku wsi	Budowa chodnika z wydzieleniem ścieżki rowerowej	500 000	2010-2032	PROW, środki własne, budżet gminy, sponsorzy
	Zagospodarowanie nieużytków poprzez nasadzenie drzew i krzewów ozdobnych	5 000	2010-2032	
Gołaszyn wsią ekologiczną	Wyposażenie sołectwa w pojemniki do segregacji odpadów.	15 000	2010-2032	PROW, środki własne, budżet gminy, sponsorzy
	Edukacja w gminie, sponsorzy zakresie selektywnej zbiórki odpadów	3000	2010-2032	

	Budowa sieci kanalizacyjnej	19 000 000	2022-2028	
--	--------------------------------	------------	-----------	--

11. Analiza trwałości projektu

Zrealizowane przedsięwzięcia mają na celu służyć społeczności wsi Gołaszyn stwarzając poprawę warunków życia a tym samym zapewniając poczucie więzi oraz rozwoju następnym pokoleniom. Wieś nabierze charakteru wspólnoty, gdzie wszyscy muszą dbać o jej interesy. Działania wskazane w projekcie charakteryzuje trwałość i długoterminowość. Tak więc kościół wraz z otoczeniem i świetlicą wiejska staną się częścią wsi. Mieszkańcy będą się starać utrzymywać obiekty w dobrym stanie technicznym, aby służyły naszym dzieciom.

12. Podsumowanie

Mieszkańcy sołectwa Gołaszyn odpowiedzialni i świadomi za przyszłość swego dziedzictwa dołożą wszelkich starań aby zrealizować Plan Odnowy Miejscowości. Od wspólnych działań sołectwa i gminy Nowe Miasteczko zależy przyszły wizerunek miejscowości.